



Lokala regler SM Borås 2025

Dessa lokala föreskrifterna för SM gäller som tillägg till det övriga regelverket.

Tid

Första tävlingsdag är **lördagen den 28 juni** och den sista **lördagen den 5 juli 2025**.

Organisation

Arrangörsklubb är Borås Segelflygklubb. Tävlningen är sanktionerad av Svenska Segelflygförbundet och Flygsportförbundet.

Adress och telefon

Borås Segelflygklubb
Vindgatan 9
504 64 Borås
033-25 43 58 (Klubbstugan)
0705-21 60 26 (Tävlingsledaren)
Hemsida: sm.bsfk.com

Borås Flygplats

Borås flygplats ligger i Viareds industriområde, utefter riksväg 40/27. Flygplatsen är en godkänd allmän flygplats med referenskod 1A. Borås Flygklubb, Borås Ultralätt flygklubb, Borås Segelflygklubb, FFK (skogsbrandbevakning) och en del privatägda flygplan har verksamhet på flygplatsen. Helikoptrar från polis, ambulans och kraftledningsföretag utnyttjar också regelbundet flygplatsen.

Tävlingsorganisation

Tävlingsledare: *Börje Gustavsson*
Fler kontaktuppgifter finns på tävlingens hemsida sm.bsfk.com

Tävlingssekretariatet

Tävlingssekretariatet är beläget i Borås Segelflygklubbs klubbhus.

Incheckning

Ankomst anmäls i tävlingssekretariatet. Incheckning är öppen under **fredagen 27 juni från 17:00 - 21:00**.

Självdeklaration fylls i på hemsidan och signeras vid incheckningen.

Första briefing

Första briefing hålls **lördag 28 juni kl 09:00**. Briefinglokal är belägen i hangaren. Utöver normal tävlingsdagsbriefing är agendan upprop och genomgång av förutsättning för tävlingen. Se [SHB 760](#).

Daglig briefing

Alla tävlingsdagar **kl. 09.45** om inte annat angetts senast kl 21:00 dagen innan på hemsidan - sm.bsfk.com.

Utcheckning

Tävlande skall reglera sina skulder i tävlingssekretariatet innan avfärd.

Radio

Frekvens i samband med start, landning och fältets närhet är 123. 525 MHz, strikt radiodisciplin gäller. Under tävlingsuppgiften anmodas frekvens 123,5 MHz.

Positionsrapportering

Ur generella säkerhetsaspekter och för publikens skull önskar vi att ni rapporterar start, brytpunkter samt vid utelandning på 123,5 Mhz.

Målgång

Deltagarna ska rapportera 10 km kvar till målcirkeln på 123.525 MHz.
Exempel: " Borås – segelflygplanet RA 10 km."

Luftrum

Flygning i luftrum-områden klass C, R och D är inte tillåten annat än i avblockat luftrum eller enligt klarering angiven på tävlingsunderlag för aktuell dag.

Höjder

Under SM anges höjder som **MSL**, höjd över havet. Höjdmätaren enligt QNH (m) -FL, flygnivå.

Start

Startmetoden under mästerskapet är flygbogsering eller självstart.

Startriktningar

Stråk 04 eller stråk 22 kommer att användas för start.

Gridden

Uppställning för start skall ske med tre flygplan i bredd i ensitsklasserna och två i bredd i tvåsits, om inte annat anges.

Uppställning sker klassvis enligt turordning (mellan klasserna) angiven på briefing eller hemsidan/SMS.

Inom klassen sker uppställning i den ordning du kommer till gridden. Självstartande segelflygplan ställs upp sist i respektive klass.

Vid eventuell start på asfaltsbanan ges särskilda instruktioner vid dagens briefing.
Se bild *Grid och parkering*.

Start från marken

Tävlingsfunktionärer kommer att koppla bogserlinor och tjänstgöra som medhjälpare vid bogserflygplanet. Lagmedlem skall hålla vingen vid start men funktionärer finns till hands vid behov.

Bogsering kommer att ske enligt fastställda bogservägar. Normalt används urkopplingsområdet öster om fältet.

Normal urkopplingshöjd är 850 m MSL i förutbestämd sektor. Vid uppnådd urkopplingshöjd vingtippar bogserföraren och påbörjar sjunkande plané rakt fram minst 300 meter innan sväng ansätts.

Alla varianter av manövrer för att få extra energi i samband med urkoppling kommer att straffas med poängavdrag.

Självstartande skall stoppa motorn i urkopplingssektorn. Höjden skall vara högst densamma som bogserade segelflygplan erhåller i urkopplingssektor. Motorstart, utöver den som krävs för att verifiera loggerns ENL-funktion, bedöms som utelandning i den position där motorn startades.

Linbrott/avbruten start

Vid en tidig avbruten start (flygbogsering/självstart) skall segelflygplanet, om det är möjligt med bibehållen säkerhet, landa rakt fram. Tillbakadragning av flygplanet efter avbruten start sköter tävlingsarrangören.

Startlinjen

Själva starten på tävlingsuppgifterna kommer att ske med startlinje enligt ordinarie regler.

Öppnande av startlinje

Segelflygledaren ropar ut meddelande om öppning av startlinjen på 123,525

Målcirkel

Målcirkeln är normalt belägen med Borås Flygplats mitt som cirkelmitt på Lat N57°41'44" Lon E012°50'42". Målcirkeln har normalt en radie av 3 000 meter och skall inpasseras på minst 500 m MSL (QNH).

Landning

Landing genomförs normalt på stråket och utrullning sker till banänden samt östra sidan så att så mycket som möjligt av stråket finns kvar till efterföljande. Lagen skall vara beredda att omedelbart dra undan landande segelflygplan och därmed bereda plats på flygfältet för fortsatt flygverksamhet. Se bild *Landning*.

Trafikvarv

Det är högervarv till stråk 04 och vänstervarv till stråk 22. För motorflygplan kommer trafikvarven att ligga på nordvästra sidan om Borås flygplats. Segelflygplan i nedflygningssektor skall svänga i vänstervarv.

Banan är ok att använda om den är fri och stråket är blockerat. Vid landning på banan beakta banljusen! De tävlande ansvarar själva för separation från annan trafik.

Landning efter målgång

Piloten väljer lämplig landningsriktning med hänsyn till omständigheterna och gällande landningsriktning. Upplysning kan fås via segelflygledare.

Omstart

Förnyad start efter landning på Borås Flygplats sker i den turordning du kommit till startgridden och anmält att du vill starta, tidigast efter sista ordinarie start i den klass som bogseras.

Kontroll av tävlingsresultat - Verifieringsunderlag

Flight Recorder ska ha ett loggintervall på 5 sekunder eller kortare samt vara påslagen minst två minuter före start för att få en tydlig referenshöjd. Tävlände skall senast 30 minuter efter landning på Borås eller snarast efter återkomsten till Borås efter utelandning skicka loggfilen via e-post **resultat@bsfk.com** eller lämna in loggfil via minnessticka från den primära FR till tävlingsskretariatet.

Kan du, så e-posta gärna filen från utelandningsplatsen!

Observera att om du gör flera flygningar ska loggfiler för samtliga flygningar lämnas in. Detta även dagar då det inte blir tävlingsdag. Tävlingsledningen avgör om eventuell backup FR skall granskas. Tävlände uppmanas att avstå från att tömma sina FR eller själv behålla kopia av fungerande IGC-fil tills det officiella dagsresultatet föreligger.

Brytpunkter

Brytpunktsfiler för tävlingen finns publicerad på hemsidan. OBSERVERA att tävlingsuppgiften kommer att lämnas skriftligen till deltagarna. Det är de koordinater som är angivna på det skriftliga underlaget som används vid kontroll av resultatet.

ENL-markering i loggfil

Självstartande segelflygplan som väljer att bogsera och segelflygplan med hemflygningsmotor ska, för att bedömas under en tävlingsdag, i loggfilen ha en markering av gående motor före startlinjepassage. Tiden skall vara, enligt reglerna, minst 1 min. och max 2 min. Denna motorkörning skall utföras senast 15 minuter efter bogsering och behöver endast utföras första tävlingsdagen.

Utelandning

Utelandning skall omgående anmälas till tävlingsledningen, i första hand via SMS, i andra hand via telefonsamtal. Skicka gärna GPS koordinater i SMS:et. Mobilnummer står på uppgiftslappen för dagen. Har du kontakt med medtävlände bör du även efter landningen meddela att landningen gått bra. Markägare skall kontaktas.

Resultatrapportering

Ett preliminärt dagsresultat kommer att presenteras på tävlingens hemsida efter att sista loggfil inkommit.

Markttjänst

Flygplansparkering

Uppställningsplatsen för vagnar och flygplan sker på anvisad plats. Barlastvatten kommer att finnas på senare anvisad plats.

Bogsering av segelflygplan till startplats

Bogsering av segelflygplan till startplats görs enligt instruktioner från funktionärer.

Detta skall vara klart **senast 15 min före första start**. Ingen start kommer att ske om bilar finns kvar på griden.

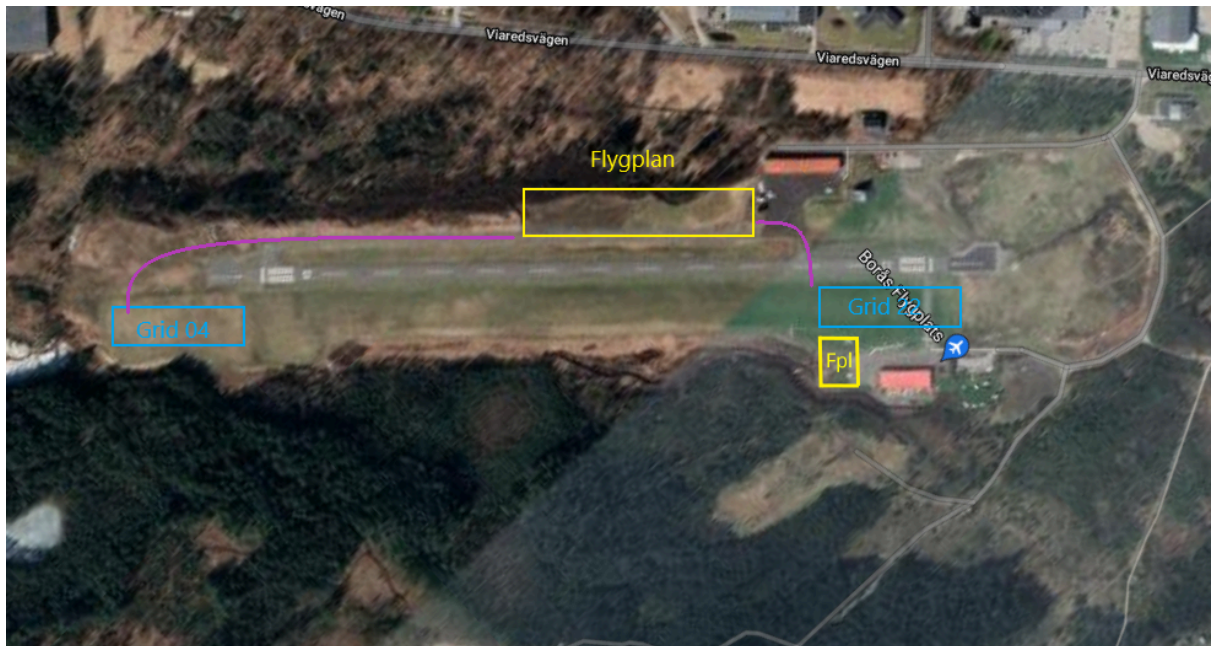


Bild: Grid och parkering



Bild: Landning